

**Výroční zpráva Domova se zvláštním režimem Bílsko, o. p. s. za rok 2015**  
**Bílsko 38, 783 22 Cholína IČ: 01693182**

**Obsah:**

Poslání a základní informace o o.p.s.

Údaje o přijímání uživatelů, počtu, struktuře

Přehled pracovních pozic a úvazků

Údaje o dalším vzdělávání pracovníků

Činnost a aktivity v roce 2015

Zdravotní péče a Hygienický standard

Údaje o aktivitách a prezentaci DZR na veřejnosti

Partneři a sponzoři o.p.s. v roce 2015

Údaje o změnách zakládací smlouvy a změnách ve složení správní a dozorčí rady

Základní údaje o hospodaření DZR

Zpráva auditora

**1. Základní údaje o o. p. s. (název, sídlo, poslání, cíle, zásady, charakteristika budovy a materiálního vybavení)**

Obecně prospěšná společnost Domov se zvláštním režimem vznikla Zakládací smlouvou o založení obecně prospěšné společnosti dle zákona č. 248/1995 Sb., o obecně prospěšných společnostech, v platném znění a byla zapsána usnesením krajského soudu do rejstříku obecně prospěšných společností pod identifikačním číslem 016 93 182 dne 5. 6. 2013.

Adresa zařízení: Bílsko 38, 783 22 Cholína

Telefon: 585 154 288

Emailová adresa: reditel@domov-bilsko.cz

webové stránky: www.domov-bilsko.cz

Věková kategorie klientů: 27 – nad 80 let

Cílová skupina: osoby s chronickým duševním onemocněním

**Poslání**

Posláním Domova se zvláštním režimem Bílsko, o. p. s. je poskytování pomoci a péče osobám s chronickým duševním onemocněním v důstojném prostředí a s důrazem na zachování soběstačnosti každého uživatele.

Respektujeme individuální potřeby uživatelů a snažíme se o jejich naplnění. Podporujeme vztahy uživatelů s rodinou a kontakt se společenským prostředím.

### **Cílová skupina**

Sociální služby poskytované v našem domově jsou určeny pro muže a ženy starší 27let věku, kteří trpí chronickým duševním onemocněním – onemocněním schizofrenie, schizoafektivní poruchy, afektivní poruchy nebo chronickým duševním onemocněním způsobeným užíváním návykových látek. Kapacita Domova je 34 uživatelů.

S ohledem na typ našeho Domova neposkytujeme služby osobám, jejichž zdravotní stav vyžaduje trvalou péči ve zdravotnickém zařízení, osobám závislým na přístrojích podporujících základní životní funkce, osobám v akutní fázi závislosti na návykových látkách, osobám mentálně postiženým a osobám s infekčním onemocněním.

### **Zásady**

#### **Individuální přístup k uživatelům.**

Naší snahou je vytvářet podmínky k naplnění individuálních potřeb uživatelů s ohledem na možnosti našeho domova a s ohledem na ostatní uživatele.

#### **Úcta k uživatelům, zachování důstojnosti.**

Důležitý je vstřícný postoj všech zaměstnanců domova k uživatelům a profesionální přístup. Nezbytné je podporovat právo uživatelů na svobodné rozhodnutí. Uživatelé mají právo vyjadřovat své potřeby, touhy a stížnosti. Uplatňujeme partnerský přístup ve vztahu k uživatelům.

#### **Týmová spolupráce.**

Zásadou je vytvoření týmu pracovníků, kteří mají zájem o svou práci a jsou ochotni se vzdělávat a profesně růst. Nezbytná je vzájemná spolupráce k vytvoření srozumitelného a bezpečného prostředí.

#### **Tvorba a dodržování režimových opatření vhodných k vzájemnému soužití.**

Vytváříme režimová opatření šitá na míru uživatelů. Režimová opatření nastavujeme ve spolupráci s uživatelem a vše mu a jeho rodině důkladně vysvětlujeme.

Nemůžeme uživatele omezovat v jejich právech. Snažíme se předcházet konfliktním situacím a aktivně pracovat na zjišťování rizik.

#### **Spolupráce s rodinou uživatele.**

Podporujeme společenské kontakty a vztahy uživatele s rodinou. Sdělujeme rodině informace o pobytu uživatele v domově a jeho přizpůsobení se novým podmínkám. Společně s rodinou hledáme řešení konfliktních a náročných situací, pokud se vyskytnou.

### **Cíle**

Cílem je udržovat vztahy uživatelů s rodinou a kontakt se společenským prostředím. Rodiny uživatelů, přátelé, opatrovníci a blízcí uživatelů mají možnost navštívit uživatele v domově nebo si ho vzít domů na návštěvu.

Cílem je vytváření nezbytně nutných režimových opatření ke zvyšování spokojenosti uživatelů v domově.

Cílem je zachování soběstačnosti uživatelů. Pokud uživatel zvládne vykonávat běžné denní činnosti sám, podporujeme ho v samostatnosti. Pokud uživatel potřebuje podporu a pomoc, vykonáváme ji v takovém rozsahu, jaký je nezbytně nutný a nečiníme uživatele závislým na naší pomoci.

Nabízíme uživatelům spolupráci na vykonávání činností (aktivizačních, terapeutických), které by vedly k zachování fyzické a psychické soběstačnosti nebo k rozvoji.

Cílem je vytváření takových podmínek, které by vedly ke spokojenosti uživatelů.

### **Charakteristika objektu:**

Domov se zvláštním režimem v obci Bílsko využívá pro své účely dvě budovy.

Hlavní budova Domova se zvláštním režimem sídlí v rekonstruované budově v obci Bílsko, popisné číslo 38. Uživatelům je k dispozici v celé budově celkem 34 lůžek v převážně dvoulůžkových pokojích.

Druhý objekt - jednopodlažní budova, která se nachází v těsné blízkosti hlavní budovy, je využita pro technické a skladové prostory. Zde se nachází i terapeutická dílna.

Součástí budov je přilehlý pozemek s venkovním posezením, který slouží uživatelům k aktivnímu odpočinku.

V prvním nadzemním podlaží jsou umístěny kanceláře a technické zázemí DZR – provozní místnosti, koupelna pro uživatele se sprchovacím lůžkem, stravovací úsek s jídelnou, kotelna a zázemí pro personál – denní místnost, šatna, WC. Dále je zde umístěna a vybavena ošetrovna – pro sestru, která slouží zároveň jako vyšetřovna při pravidelných návštěvách praktické lékařky, neuroložky a psychiatřky.

V druhém podlaží je k dispozici mimo pokojů pro uživatele také technické zázemí pro pečovatele - úklidová místnost, skladové prostory.

Ve třetím podlaží je úklidová místnost, která slouží především jako zázemí pro úklid.

Hlavní budova je bezbariérově přístupná, vybavená výtahem. Je zabudováno nouzové signalizační zařízení pro uživatele.

Pokoje mají společné (vždy pro dva pokoje) samostatné hygienické zázemí, které je bezbariérově řešeno - sprchový kout, WC, umyvadlo, signalizační zařízení.

Vybavení pokojů je standardní, uživatelé si mohou po domluvě dovést část svého nábytku (vše je vyspecifikováno ve Smlouvě o poskytnutí sociální služby).

V roce 2015 byla vytvořena nová menší tzv. denní místnost pro klienty, opravila se všechna okna, opravil se výtah a byly dovybaveny pokoje klientů

hodinami, křesly, obrázky, zrcadly a nábytkem. Byla provedena výmalba chodeb a některých pokojů.

#### Základní administrativní činnost:

V roce 2015 probíhala provozní implementace standardů kvality sociálních služeb, směrnic a řádů.

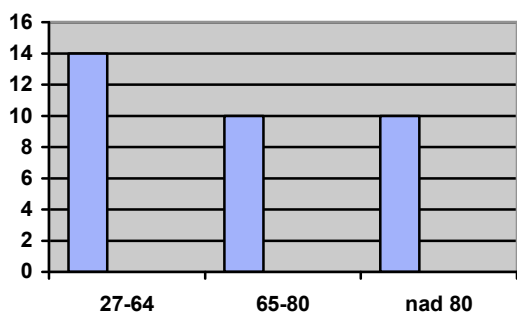
Inspekce kvality v sociálních službách probíhala ve dnech 7. 10. až 9. 10. pod č. j. 2015/56675-223/1.

Domov se zvláštním režimem Bílsko, o. p. s. se stal členem Asociace poskytovatelů sociálních služeb a je součástí komunitního plánu ORP Litovel a sítě poskytovatelů sociálních služeb v Olomouckém kraji. Vedení Domova se účastní pravidelných schůzek a jednání Komise sociální a zdravotní ORP Litovel.

#### **2. Údaje o přijímání uživatelů, počtu, struktuře**

Do 31. 12. 2015 přišlo na adresu DZR 64 žádostí o poskytnutí sociální služby. V evidenci je vedených 47. Ostatní byly zamítnuty z důvodu cílové skupiny. Je vhodné žádosti průběžně aktualizovat, neboť se předpokládá, že žadatelé mají zájem o službu v co nejkratším časovém horizontu, zasílají více žádostí na různá další zařízení a po několika týdnech již tedy není jejich žádost aktivní (tzn. najdou vhodného poskytovatele sociální služby s možností okamžitého přijetí).

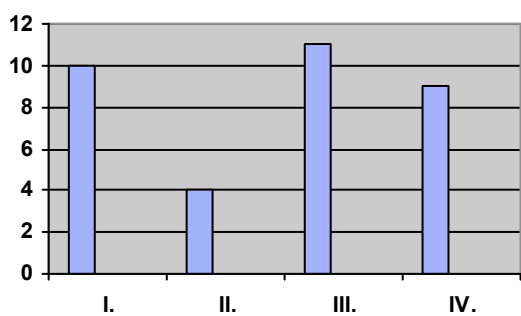
Počet uživatelů k 31. 12. 2015	34 uživatelů (15 žen, 19 mužů)
Kapacita služby	34 uživatelů
Průměrný věk uživatelů	70 let
27-64 let	14 uživatelů
65-80 let	10 uživatelů
nad 80 let	10 uživatelů



Počet přijatých uživatelů	4 uživatelé
Úmrtí	3 uživatelé
Výpověď	0 uživatelů

Příspěvek na péči – stav ke dni 31. 12. 2015

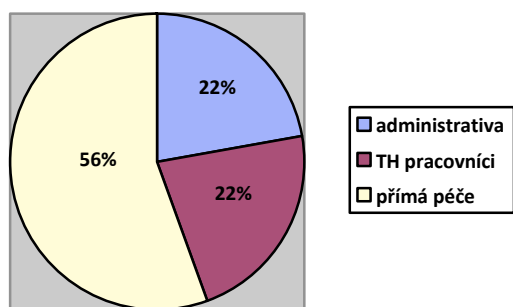
Příspěvek na péči – stupeň	Počet uživatelů
I.	10
II.	4
III.	11
IV.	9



**3. Přehled pracovních pozic a počet pracovníků k 31. 12. 2015**

pracovní pozice	úvazky	fyzické osoby
-----------------	--------	---------------

ředitel	1, 0	1
účetní – ekonom	1, 0	1
sociální pracovník	1, 0	1
zdravotní sestra	1, 0	1
Pracovník v sociálních službách	9, 0	9
Pracovníci technicko-hospodářského úseku	3, 5	4
Projektový administrátor	1	1
Celkem	17,5 úvazků	18
DPP, DPČ		3
Průměrný počet zaměstnanců za rok 2015		19



#### **4. Údaje o dalším vzdělávání pracovníků**

Všichni odborní pracovníci se pravidelně zúčastňují seminářů a školení dle svých oblastí. Ve zdravotnické a sociální oblasti byla otázce vzdělávání věnována trvalá pozornost v průběhu celého roku.

Stáže: Domov Daliborka Prostějov (v rozsahu 8 hodin).

Školení: Přiměřené sebeprosazení – hranice v pomáhajících profesích (v rozsahu 8 hodin).

Psychiatrické diagnózy – MUDr. Šárka Matelová (v rozsahu 8 hodin).

## **5. Kulturní, sportovní a zájmové akce pro uživatele domova a veřejnost v r. 2015**

V průběhu roku 2015 jsme již měli v Domově vlastní ergoterapeutickou pracovníci – instruktora aktivizační péče, která využívala prostor v Domově a zároveň v přilehlé budově – terapeutické dílně.

13. 5. Vystoupení žáků ZŠ Vilémov

13. 5. Vystoupení p. Koupila – hra na harmoniku a zpěv

27. 5. Opékání špekáčků a hudební vystoupení p. Karla Haderky

23. 6. Vystoupení žáků ZUŠ Senice na Hané

27. 8. Přednáška o Ugandě – sl. Eliška Juříčková

22. 9. Sportovní den

16. 9. Opékání špekáčků a hudební vystoupení p. Karla Haderky

25. 11. Kateřinská zábava Domov u rybníka Víceměřice

24. 12. Vánoční posezení s hudební skupinou pí Janečkové (hudební doprovod na klávesy a housle, zpěv vánočních písní a koled)

- Muzikoterapie – 1 x měsíčně

Velmi se osvědčila spolupráce s Gymnáziem Jana Opletala v Litovli. Jeho studenti a studentky se pravidelně zúčastňují našich akcí, pomáhají klientům zvládat různé situace, poskytují klientům společenskou podporu.

Klienti Domova se pravidelně účastní schůzek s duchovním a bohoslužeb v místním kostele.

Poskytování dalších služeb pro uživatele:

- pedikúra 1x za 6-8 týdnů

- kadeřnice 1x za 6-8 týdnů

Klienti se účastní v pravidelných intervalech tzv. rady uživatel, kde mohou prodiskutovat s vedením Domova problémy, přání a stížnosti, kde se dozví o připravovaných akcích, kulturních a společenských vystoupeních.

## **6. Zdravotní péče a hygienický standard**

Smluvní lékař je zároveň i závodním lékařem, v jehož náplni jsou mimo jiné vstupní a výstupní prohlídky, periodické prohlídky, preventivní péče.

### **Zdravotní péče:**

Veškeré plnění ordinace lékařů. Příprava a podání léků. Kontrola užití léků. Aplikace injekcí. Zajištění a aplikace inhalační léčby. Zajišťování léků. Zajištění plen. Zajištění doplňků stravy Nutricie a podání klientům. Odběr krve 2x v týdnu dle ordinace. Zajištění doprovodu k odborným lékařům. Objednání klientů k odborným lékařům. Zapisování do PC veškeré informace o klientech a vedení zdravotní dokumentace. Vykazování výkonů pro ZP. Archivování veškeré zdravotní dokumentace. Objednávání stravy, odhlašování a nahlašování stravy pro klienty odjíždějících na návštěvy, při hospitalizaci apod. Vedení dokumentace počtu stravy.

### **Domácí péče - SDOP Olomouc - domácí ošetrovatelská péče, spol. s r.o.:**

17 hod. – pondělí až pátek – podání večerních léků

7 hod.- 11. 30 hod. -17. 00 hod. – podání léků - sobota a neděle a v době dovolené zdr. sestry

### **Lékaři:**

Obvodní lékař – MUDr. Chytilová Blanka – úterý 14.00 – 16.00

Psychiatr – MUDr. Urbánková Helena –1x za měsíc 7.30 – 12.30

Psychiatr – MUDr. Matelová Šárka –1x za 3 měsíce 9.00 – 10.00

Cesty k odborným lékařům v roce 2015: 260x

Rehabilitace: Dle ordinace lékaře se dojíždí na RHB Litovel

### **Získané a koupené pomůcky:**

Kombinované pojízdné křeslo toaletní do sprchy	1x
antidekubitní podložka pro polohování	3x
antidekubitní podložka do vozíku	1x
pojízdný zvedák	1x
závěsy k pojízdnému zvedáku	2x
polohovací pojízdné křeslo	1x
matrace antidekubitní vzduchová	2x
kompresor k antidek. matraci vzduchové	2x
elektrické polohovací křeslo pro seniory	2x
kosmetika pro inkontinentní klienty	50x
ochranné pomůcky pro personál – rukavice	



dezinfekce na ruce	2x 5l
inhalátor	1x
pohotovostní taška s pomůcky k zajištění PP – tlakoměr Oxy – One ( zjištění saturace)	1x
Cardio First Angel – pomůcka k masáži srdce	1x
ambuvak	1x

### **Kontrola :**

Zdravotní sestra se zaměřovala na kontroly činnosti PSS, hygienické kontroly, podání stravy, dodržování a správné podání diet, kontrola teploty stravy.

V souladu s Provozním řádem je prováděn pravidelný úklid, nad hygienou má dozor zdravotní sestra. Provozní řád upravující podmínky předcházení vzniku a šíření infekčních onemocnění, byl schválen odpovědnými pracovníky KHS.

### **7. Kontrolní činnost**

Kontroly byly prováděny podle nového systému vnitřní kontroly. Vedoucí pracovníci se zaměřovali na kontrolu ekonomického úseku, výdeje jídla, zdravotního úseku, sociálního úseku, úseku přímé péče, autoprovozu a úklidu, BOZP a PO a personálního úseku. Provedené kontroly byly zapsány v protokolu a kontrolovaní pracovníci byli s výsledky prokazatelně seznámeni.

### **8. Údaje o aktivitách a prezentaci DZR na veřejnosti**

V oblasti aktivit vedoucích k získávání finančních prostředků byla koncem roku přijata pracovnice, jejímž úkolem je sledovat dotační výzvy a grantové pobídky a zajistit možnost jejich maximálního využití pro definované potřeby domova. Byly prověřeny termíny a podmínky žádostí o příspěvky z různých nadačních fondů a nastaven termínový kalendář pro další období tak, aby byly všechny relevantní tituly využity.

Došlo k navázání spolupráce s několika poradenskými firmami a na podzim 2015 byla podána první žádost o dotaci z evropských fondů (Výzva 23 OPZ- Podpora procesů v soc. službách). Pro další rozvoj domova je důležitá zejména přístavba společenské místnosti, takže veškeré kroky a aktivity i v této oblasti směřují k přípravě této investiční akce a k možnosti jejího financování z avízovaných dotací IROP.

Prohloubením spolupráce s MAS Region Haná a Fakultou tělesné kultury UPOL byla nastíněna cesta k dalšímu kvalitativnímu posunu v péči o klienty v rámci nových připravovaných projektů.

Činnost DZR Bílsko je prezentována na vlastních webových stránkách a prostřednictvím informativních letáků a publikací, vydávaných v rámci služeb MAS.

Partneři a sponzoři o.p.s. v roce 2015

Lesaffre Česko, a.s.	3.000,- Kč
Prooptik-Pavel Pěček	10.000,- Kč
ZD Haňovice	5.000,- Kč
Paní ŠIŠMOVÁ Ivana	1.000,- Kč
SIEMENS, s.r.o.	15.000,- Kč
HELLA Mohelnice	10.000,- Kč
Vápenka VITOUL s.r.o.	7.000,- Kč
Obec Loučany	1.000,- Kč
Paní HLADKÁ Milada	1.000,- Kč
VHS Olomouc	5.000,- Kč
Město Litovel - dotace	10.000,- Kč
Obec Senička - dotace	4.000,- Kč
Nadace Olgy HAVLOVÉ – kardiolog. křeslo	39.996,- Kč

### **9. Údaje o změnách zakládací smlouvy a změnách ve složení správní a dozorčí rady**

Dne 6. 10. 2015 odstoupila na vlastní žádost předsedkyně správní rady Marie Grézlová. Dne 26. 10. 2015 se stal členem správní rady Bc. Vladimír Navara.

### **10. Základní údaje o hospodaření DZR**

**Účetnictví o.p.s. v roce 2015**

<b><u>Výkaz zisků a ztrát</u></b>			
Spotřebované nákupy			1 531 tis. Kč
Služby			2 498 tis. Kč

Osobní náklady	Včetně výše nákladů na mzdu ředitele a výše nákladů na odměny členů správní a dozorčí rady.		5 700 tis. Kč
Daně a poplatky			3 tis. Kč
Ostatní náklady			28 tis. Kč
Odpisy			11 tis. Kč
<b>Celkem náklady</b>			<b>9 771 tis. Kč</b>
Tržby za prodej služeb			6 700 tis. Kč
Ostatní výnosy			1 tis. Kč
Dary			98 tis. Kč
Provozní dotace			3 127 tis. Kč
<b>Celkem výnosy</b>			<b>9 926 tis. Kč</b>
<b>Hospodářský výsledek</b>			<b>155 tis. Kč</b>

<b>Rozvaha</b>			
<b>Aktiva</b>		<b>Pasiva</b>	
DHM a DDHM v ZC	128 tis. Kč	Hospod. výsledek	155 tis. Kč
Krátkodobý finanční majetek	1 084 tis. Kč	Nerozd.zisk za rok 2014	70 tis. Kč
Pohledávky	336 tis. Kč	Krátkodobé závazky	759 tis. Kč
Příjmy příšt.období	9 tis.Kč		
		Výdaje příštích období	267 tis. Kč
		Dlouhodobé	306 tis. Kč

		závazky	
<b>Aktiva celkem</b>	<b>1 557 tis. Kč</b>	<b>Pasiva celkem</b>	<b>1 557 tis. Kč</b>

### **11. Činnost auditora**

Domov se zvláštním režimem Bílsko, o.p.s. , uzavřel smlouvu o auditorské činnosti s ing. Gitou Štolfovou. Předmětem této smlouvy je výkon auditorské činnosti ve smyslu ustanovení zákona č.93/2009Sb.o auditorech a zákona č.563/91 Sb. o účetnictví, jakož i dle Mezinárodních auditorských směrnic a dalších právních předpisů.

Oprávnění o zápisu do KAČR č. 1782

Ing. Gita Štolfová, auditor č. oprávnění 1782  
Školní 691/1, 765 02 Otrokovice

## ZPRÁVA NEZÁVISLÉHO AUDITORA O OVĚŘENÍ ÚČETNÍ ZÁVĚRKY

---

za účetní období končící 31. 12. 2015 obecně prospěšné společnosti

**Domov se zvláštním režimem Bílsko, o. p. s.**



Ing. Gita Štolfová, auditor č. oprávnění 1782  
Školní 691/1, 765 02 Otrokovice

Auditorka Ing. Gita Štolfová, číslo oprávnění 1782, se sídlem Školní 691/1, 765 02 Otrokovice, byla na základě smluvního ujednání pověřena, aby provedla ověření řádné účetní závěrky ke dni 31. 12. a Výroční zprávy obecně prospěšné společnosti **Domov se zvláštním režimem Bílsko** o.p.s. sestavené podle platných právních předpisů České republiky.

Tato auditorská zpráva, která obsahuje rozvahu, výkaz zisku a ztráty a přílohu, informuje v souladu se Zákonem 93/2009 Sb. o auditorech, Mezinárodními auditorskými standardy vydanými Mezinárodní federací účetních (IFAC) a souvisejícími Aplikačními doložkami Komory auditorů České republiky o výsledcích ověření řádné účetní závěrky.

## **Příjemce**

---

Zakladatel obecně prospěšné společnosti:

Obec Bílsko, IČ 005 76 239  
Mgr. Mirko Spurnik, nám. Svobody 799/8, 784 01 Litovel

## **Identifikace obecně prospěšné společnosti**

---

Domov se zvláštním režimem Bílsko, o. p. s.  
č.p. 38, 783 22 Bílsko  
IČO: 016 93 182

## **Zpráva o účetní závěrce**

---

Provedla jsem audit přiložené účetní závěrky obecně prospěšné společnosti Domov se zvláštním režimem Bílsko, o. p. s., která se skládá z rozvahy k 31. 12. 2015, výkaz zisku a ztráty za rok končící 31. 12. 2015 a přílohy této účetní závěrky, která obsahuje popis použitých podstatných účetních metod a další vysvětlující informace.

### *Odpovědnost statutárního orgánu*

Statutární orgán obecně prospěšné společnosti Domov se zvláštním režimem Bílsko, o. p. s. je odpovědný za sestavení účetní závěrky, která podává věrný a poctivý obraz v souladu s českými účetními předpisy a za takový vnitřní kontrolní systém, který považuje za nezbytný pro sestavení účetní závěrky tak, aby neobsahovala významné nesprávnosti způsobené podvodem nebo chybou.

### *Odpovědnost auditora*

Mojí odpovědností je vyjádřit na základě mého auditu výrok k této účetní závěrce. Audit jsem provedla v souladu se zákonem o auditorech, mezinárodními auditorskými standardy a souvisejícími aplikačními doložkami Komory auditorů České republiky. V souladu s těmito předpisy jsem povinna dodržovat etické požadavky a naplánovat a provést audit tak, abych získala přiměřenou jistotu, že účetní závěrka neobsahuje významné nesprávnosti.

Audit zahrnuje provedení auditorských postupů k získání důkazních informací o částkách a údajích zveřejněných v účetní závěrce. Výběr postupů závisí na úsudku auditora, zahrnujícím i vyhodnocení rizik významné nesprávnosti údajů uvedených v účetní závěrce způsobené podvodem nebo chybou. Při vyhodnocování těchto rizik auditor posoudí vnitřní kontrolní systém relevantní pro sestavení účetní závěrky podávající věrný a poctivý obraz. Cílem tohoto

Ing. Gita Štolfová, auditor č. oprávnění 1782  
Školní 691/1, 765 02 Otrokovice

posouzení je navrhnout vhodné auditorské postupy, nikoli vyjádřit se k účinnosti vnitřního kontrolního systému účetní jednotky. Audit též zahrnuje posouzení vhodnosti použitých účetních metod, přiměřenosti účetních odhadů provedených vedením i posouzení celkové prezentace účetní závěrky.

Jsem přesvědčena, že důkazní informace, které jsem získala, poskytují dostatečný a vhodný základ pro vyjádření mého výroku.

## **Výrok auditora**

---

Podle mého názoru účetní závěrka podává věrný a poctivý obraz aktiv a pasiv obecně prospěšné společnosti Domov se zvláštním režimem Bílsko, o. p. s. k 31. 12. 2015 a nákladů a výnosů a výsledku jejího hospodaření za rok končící 31. 12. 2015 v souladu s českými účetními předpisy.

## **Zpráva o ověření výroční zprávy**

---

(dále jen Zpráva)

Účetní jednotka je obecně prospěšnou společností a je **povinna sestavit Zprávu**, jejíž východiskem má být ověřovaná účetní závěrka. Auditorka **obdržela** před datem vydání zprávy auditora úplnou Zprávu. Výrok k účetní závěrce byl bez výhrad. Auditorka ve Zprávě neidentifikovala **žádnou významnou nesprávnost**.

### *Ostatní informace*

Za ostatní informace se považují informace uvedené ve Zprávě mimo účetní závěrku a mojí zprávou auditora. Za ostatní informace odpovídá statutární orgán obecně prospěšné společnosti.

Můj výrok k účetní závěrce se k ostatním informacím nevztahuje, ani k nim nevydávám žádný zvláštní výrok. Přesto je však součástí mých povinností souvisejících s ověřením účetní závěrky seznámení se s ostatními informacemi a zvážení, zda ostatní informace uvedené ve Zprávě nejsou ve významném (materiálním) nesouladu s účetní závěrkou či mými znalostmi o účetní jednotce získanými během ověřování účetní závěrky, zda je Zpráva sestavena v souladu s vnitřními, popřípadě právními předpisy nebo zda se jinak tyto informace nejeví jako významně (materiálně) nesprávné. Pokud na základě provedených prací zjistím, že tomu tak není, jsem povinna zjištěné skutečnosti uvést v mé zprávě.

V rámci uvedených postupů jsem v obdržených ostatních informacích nic takového nezjistila.

Bílsko, dne 18. dubna 2016

Ing. Gita Štolfová, auditor č. oprávnění 1782,  
Školní 691/1, 765 02 Otrokovice

Přílohy :

- Výkaz zisku a ztráty
- Rozvaha
- Příloha k účetní závěrce